

LRDIS

We know
books

Coperta: Silvia Colfescu

Ilustrația: *M.B. Baer. Casa Ghika și Hotelul Hugues. 1867*

Tehnoredactor: Cristina Cantacuzino

PLANETĂ
BUCUREȘTI



Colecția Planeta București este inițiată
și coordonată de
SILVIA COLFESCU

Copyright: © Emanuel Bădescu, 2014

ISBN 978-973-645-620-6

emanuel bădescu

DE TOATE
din vechiul bucurești



EDITURA VREMEA
BUCUREȘTI
2013



Cusătoreasă



Țigancă cu copilul în brațe



Bărăției

Cuprins

Casa Ștefan Bellu, fostă a lui Barbu Văcărescu	5
Metamorfoza caselor Racoviță-Meitani	19
Hanul Manuk.....	29
Hanul Castrișoaiei.....	37
Henri Susskind	41
Grand Hotel Brofft	51
Istoria unei tragedii. Duelul Lassalle-Racoviță	59
Alexandru Orăscu, arhitectul Universității din București.....	87
C.A. Rosetti, contemporanul etern	105
Vechiul Senat	133
Adevărul despre Monumentul Eroilor Aerului. File din dosar	137
Statuia ecvestră a Regelui Ferdinand I Întregitorul	157
Primele fotografii aeriene ale Bucureștilor.....	165
Willy Pragher, fotograful miraculos.....	185

Casa Ștefan Bellu, fostă a lui Barbu Văcărescu

În anul 1980, Calea Victoriei mai păstra, în preajma bisericii Sf. Nicolae Tabacu (fostă Popa Cosma sau „biserica de blestem”), câteva rămășițe din vremea Podului Mogoșoaiei: Institutul Moteanu (demolat după pseudo-revoluție), casa lui Barbu Catargiu (azi în așteptarea demolării) al cărei calcan dă în curtea bisericii și, peste drum, casa Bellu (demolată de Ceaușescu) și Academia Română, un complex de clădiri vechi unite prin Aulă. O adevărată desfătare pentru ochii oboșiți de aberații arhitectonice! Acest nucleu, numit cândva „mahalaua Popii Cosma”, considerat vetust de indivizii incuți dar puternici, în mâinile cărora se află, de vreo șapte decenii, soarta patrimoniului Capitalei, este vinovat de aplecarea mea spre „vetust”, spre „boierie”, spre tot ceea ce „moderniștii” apreciază a fi caduc. Discuții lungi cu eruditul Remus Niculescu, specialist nu doar în viața și opera lui Nicolae Grigorescu, cum cred unii, el fiind și biograful doctorului Georges de Bellio, binefăcătorul pictorilor impresionisti, sau cu tânărul istoric de artă Mihai Ispir, decedat înainte de vreme, îmi revelau o lume boierească vie, plină de fast, grație și de bun gust, o lume peste care mârșăvia leninismului azvârlise și continua să azvârle tone de noroi. Așa am ajuns să umblu prin arbori genealogici ori pe traseele mereu în schimbare ale hărților acestui oraș greu încercat. O indicație, din nefericire laconică, a profesorului Ion Bianu, din articolul dedicat

Bibliotecii Academiei și apărut în revista *Boabe de grâu*, mi-a lămurit cât de cât misterul vechilor proprietăți de pe cuprinsul „parcului Academiei”. Scria profesorul (în numele Academiei): „Am cumpărat (în 1892, n.n.) casa Cezianu, fostă a lui Filipescu-Vulpe, din Calea Victoriei, unde a fost îndată mutată Academia cu tot ce avea. Apoi, după câțiva ani, au fost cumpărate casele vecine Bellu și Zaleski, precum și terenul viran din fund, care aparținea unuia din frații Cezianu”.

La sud, noua proprietate academică se învecina cu bătrâna casă a Kretzuleștilor, cunoscută „Casă cu lanțuri”, intrată apoi în posesia Cantacuzinilor și locuită la acea dată de cneazul Moruzzi. Mai târziu va fi sediul Muzeului Municipal și demolată de Carol al II-lea, modelul încoronat al proletarului Ceaușescu. În locul ei și al grădinii din spate s-a trasat și amenajat „prelungirea Bulevardului Dacia”. Cum mai călcăm istoria în picioare!

Căutând vechimea „casei Bellu” din Parcul Academiei, subiectul acestui articol, am depistat o semnalare a ei pe planșa 16 din Planul baronului Borroczyń (1846) sub numele „Alecu Belu”, cu următorii vecini: la sud Marele Vornic Cantacuzino, la nord Marele Ban Alexandru Filipescu, învecinat cu Iordache Slătineanu și Iordache Golescu, a cărui casă, zestre a soției sale Marghioala, născută Bălăceanu, se afla pe locul unde în zilele noastre se întinde un parc cu busturile lui Nichita Stănescu și Ion Ghika. Spre vest, pe locul havuzului din Piața Sfinții Voievozi, era o fântână cu cumpănă. Pe harta aceluiași Borroczyń editată câțiva ani mai târziu, apare Aleku Bellyo, exact la fel scris ca și pentru proprietarul celebrei case de la izvorul Podului Mogoșoaiei. Acest „Alecu Belu”, fiul Marelui Logofăt al Dreptății Ștefan Bellu și Mare Spătar prin 1822, s-a căsătorit – obligat de onoare – în 15 iunie 1824 cu Irina, fiica ultimului Mare Ban Barbu Văcărescu,

moștenitoarea casei părintești din mahalaua Popii Cosma (mai târziu, în 1835, trei ani după moartea subită a tatălui ei, Irina Bellu va primi și moșia Jilavele).

Așadar, casa din Planul Borroczyń îi aparținuse lui Barbu Văcărescu, unul din cei patru mari boieri care îl ridicaseră pe Teodor din Vladimiri să „scape Țara de greci”. Întâmplător ori nu, se învecina, peste drum, cu mai sus amintita casă a lui Barbu Catargiu, acesta fiind fiul Stancăi (Tiței) Văcărescu, sora după tată a Irinei. Prin această înrudire, Alecu Bellu devenise unchiul primului șef de guvern din istoria guvernelor României Unite.

Am folosit mai sus sintagma „obligat de onoare”. De ce? Pentru că, în mai 1824, cu aproape două luni înaintea căsătoriei, Irina Văcărescu născuse un băiat, viitorul om de lume Ștefan Bellu. Dacă a fost vorba de viol, de calcul sau de o iubire curată între doi tineri nu se poate preciza, deși ceva îmi spune că a fost un act calculat. Un lucru e cert: copilul născut înaintea căsătoriei a fost recunoscut de soț, care, după ce fusese îndepărtat din funcția de spătar pentru „rea purtare”, pentru că dovedise în cele din urmă că are onoare și caracter, a fost reînălțat de Vodă Ghika al IV-lea, vechiul prieten al lui Barbu Văcărescu, în funcția de căminar, adică șef de ceremonii. Probabil, copilul a fost născut în casa de care discut aici și botezat în biserica vecină.

Despre viața în această clădire nu am reușit să aflu nimic, am descoperit, însă, un text spectaculos scris de un bun cunoscător al Bucureștilor, Alexander Veltman, un rus cu origini danezo-suedeze, care a bătuit prin oraș în anii domniilor regulamentare, deci și în 1836, când Alecu Bellu tăia și spânzura ca Mare Agă.

Iată ce știa și ce credea el despre această funcție: „Cu toate că aga nu are loc în divan și stă după postelnic, datorită legăturilor familiare și a nemărginitei încrederi a

Domnului, el nu dă un ban nici pe logofeții mari, nici pe hatmanii Divanului, nici pe marii vornici. Locul lui e atât de însemnat, încât, dacă soarta m-ar fi întrebat, când m-am născut, ce vreau să fiu pe pământ, i-aș fi zis: nimic altă decât agă de București!”

La umbra unui asemenea copac, iarba nici nu cutează să încolțească, toți cei patru băieți ai lui – Ștefan, Barbu, Constantin și George – primind educație de prinți sau, mă rog, de spirite alese. Aveau de respectat un statut, căci prin mama lor, prin unchi și mătuși se înrudeau cu mai toată boierimea înaltă a Valahiei.

Nu a mirat pe nimeni îndrăzneala tânărului Ștefan Bellu, fiul Marelui Agă, de a-i cere distinsului boier Barbu Știrbey mâna fiicei sale, Eliza, și că a fost acceptat ca ginere. Pentru Știrbey nu era o mezialianță, dar pentru familia Bellu însemna încă un nume pe cercul înrudirilor ilustre, care, în timp, avea să fie întregit cu Ghikulești, Câmpineni și Cantacuzini. Căsătoria a avut loc în 19 februarie 1848, iar noua familie s-a instalat în casa din mahalaua Popii Cosma (la doi pași de palatul socrului, din 1849, odată cu urcarea pe tron a lui Barbu Știrbey, devenit palat domnesc). Aici se vor naște copiii Alexandru, în 5 mai 1850, și Irina, în 6 ianuarie 1854, care, însă, vor copilări în enormele conace strămoșești din Goștinari, unde locuia bunicul, și din Urlați, reședința tatălui. Viețile lui Ștefan Bellu și a fiului său Alexandru, prietenul lui Nicolae Grigorescu, studiate de regretatul Petre Costinescu, nu interesează aici.

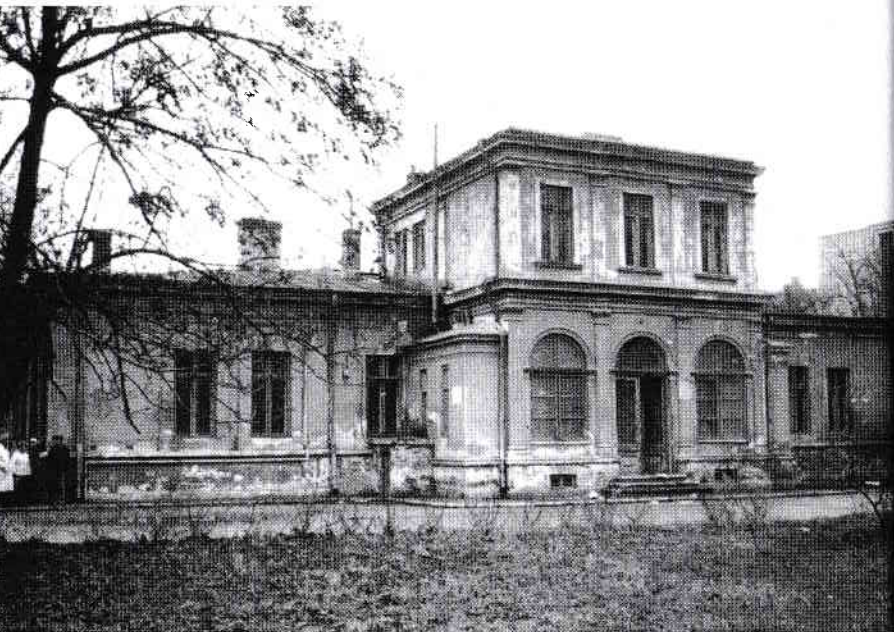
Casa a rămas în familie până în anul 1895, când a fost donată statului de Ștefan Bellu. Întrucât, pe lângă vechea intrare dinspre Podul către Târgoviște, se tăiasă și o nouă intrare comună cu Academia, a intrat în vizorul conducerii acesteia, fiind cumpărată în 1924. Atunci, după amenajare, a fost instalată în ea Secția de Stampe a Bibliotecii.

La parter avea un hol dreptunghiular – care servea de adăpost în zilele caniculare – cu un luminator superb. Pe laturi avea câte trei uși și pe partea opusă micului hol al scării de la intrare, de unde se urca la etaj ori se cobora în subsol, încă două uși. Unele camere – mai multe decât cele în care intrai din hol – comunicau, contribuind la senzația de împărțire labirintică: am avut în câteva rânduri această senzație nu tocmai plăcută. La etaj se mai aflau încă trei camere, ca majoritatea, înalte și cu o suprafață considerabilă. Pereții aveau 60 cm grosime! Subsolul era și el impresionant, prin numărul mare de încăperi și prin grosimea de circa un metru a zidurilor. O fotografie din anii interbelici, din păcate de foarte slabă calitate, trădează existența unei construcții în vecinătate, probabil dependințe și locuințele servitorilor.

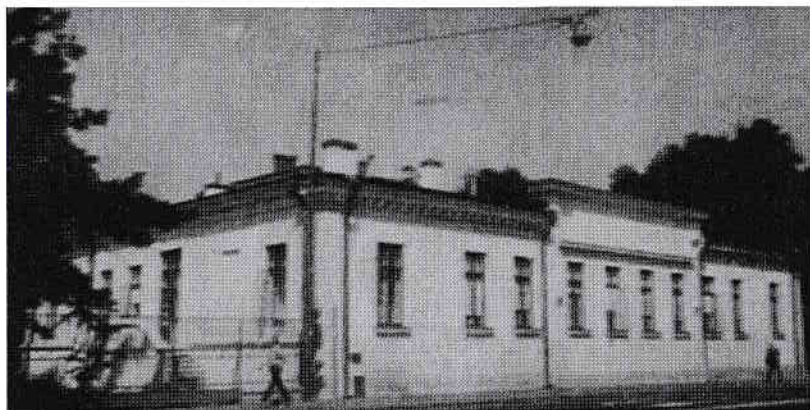
În 1937, după finalizarea lucrărilor la noul Palat al Bibliotecii Academiei Române, conceput de Duiliu Marcu și ambiționând a fi cea mai modernă bibliotecă din Europa acelor timpuri, Secția de Stampe a fost mutată în spațiul destinat ei. În loc au venit dubletele de cărți... Asta până în epoca bolșevică. Confiscarea unor clădiri de la marginea Capitalei a permis mutarea dubletelor. Prin această operație, bătrâna casă boierească și-a recâștigat o parte din demnitatea de dinainte de 1937, servind ca spațiu excedentar al Academiei.

O vreme, în anii 1948-1953, a găzduit expozițiile de obiecte recent descoperite ale Muzeului Național de Antichități, iar mai târziu, nu știu de când, cu siguranță înainte de 1962, a devenit sediul Editurii Academiei. Știu, însă, până când: până în primăvara anului 1984. Atunci, într-o dimineață, l-am văzut pe profesorul Răzvan Theodorescu dinaintea unor cioturi de ruine.

Privea în gol, dar din ochi îi curgeau lacrimi.



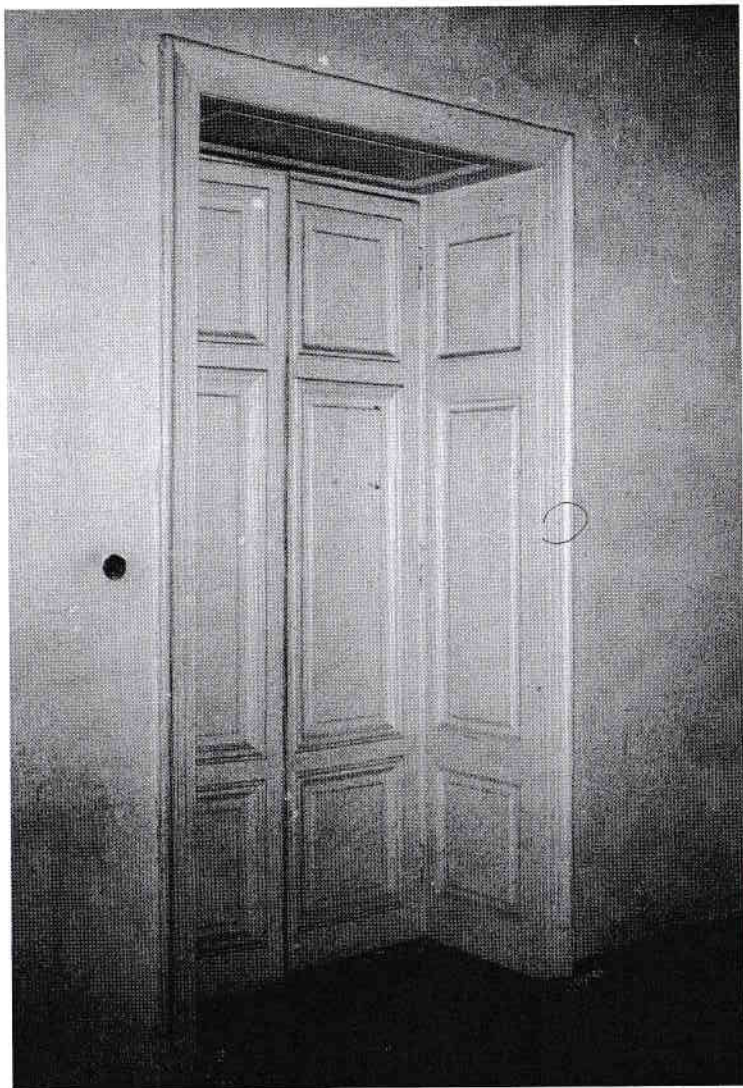
Casa Bellu înainte de demolare



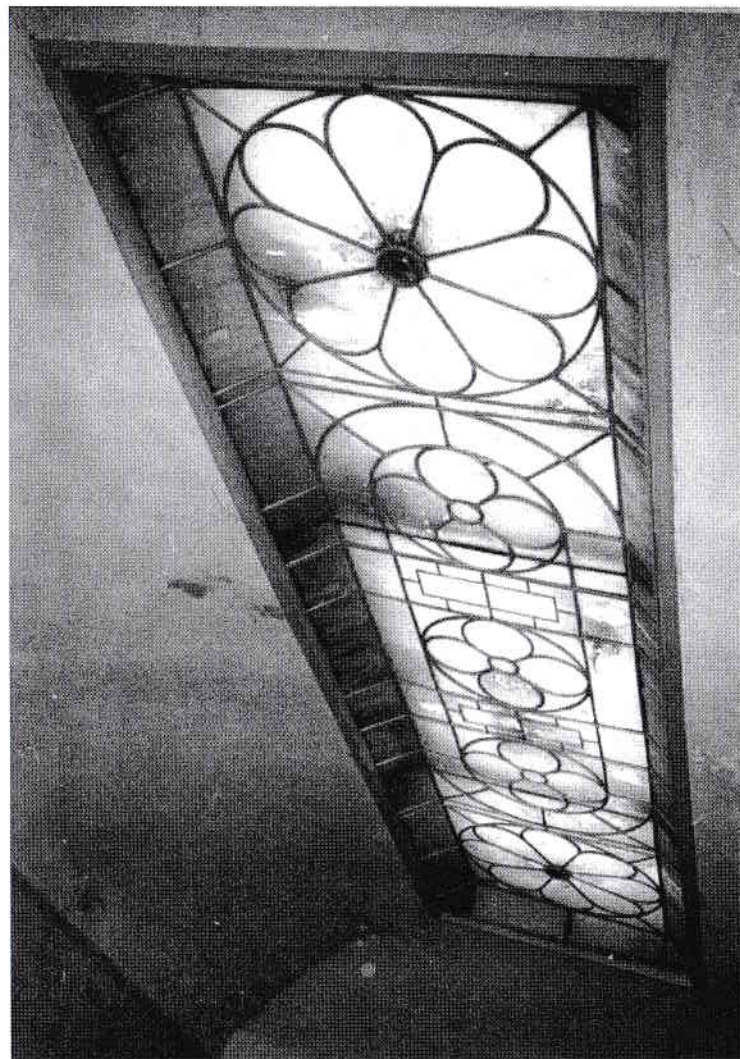
Casa Bellu. Calcanul spre Calea Victoriei



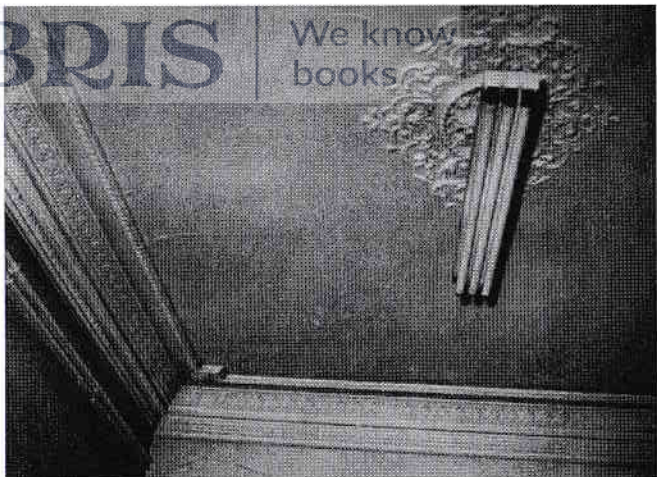
Ștefan Bellu. Fotografie de Franz Duschek



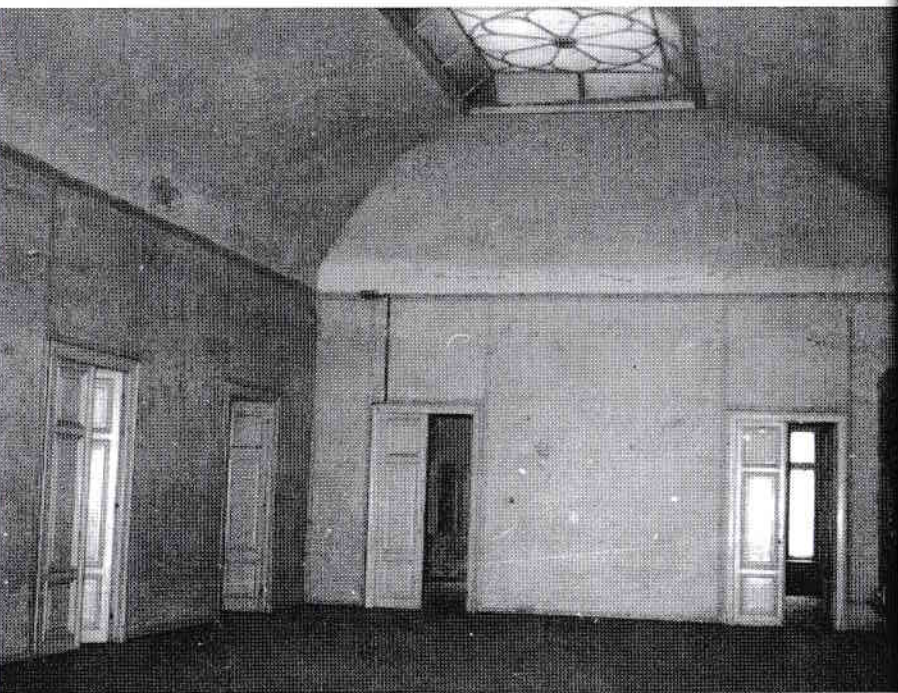
*Casa Bellu. Ușile înalte de 4 m înălțime
mascău o grosime a zidului de circa 60 cm*



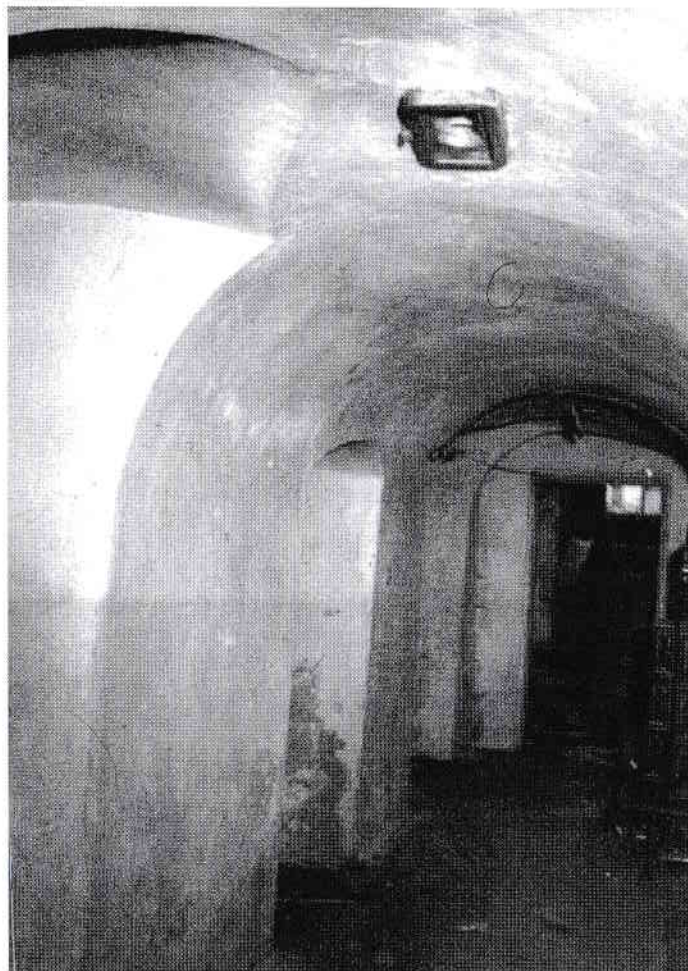
Casa Bellu. Vitraliile luminatorului



*Decorații cândoa aurite,
vărute în anii mârănăiei proletare*



Marele hall de vară



Pivniță din secolul al XVIII-lea